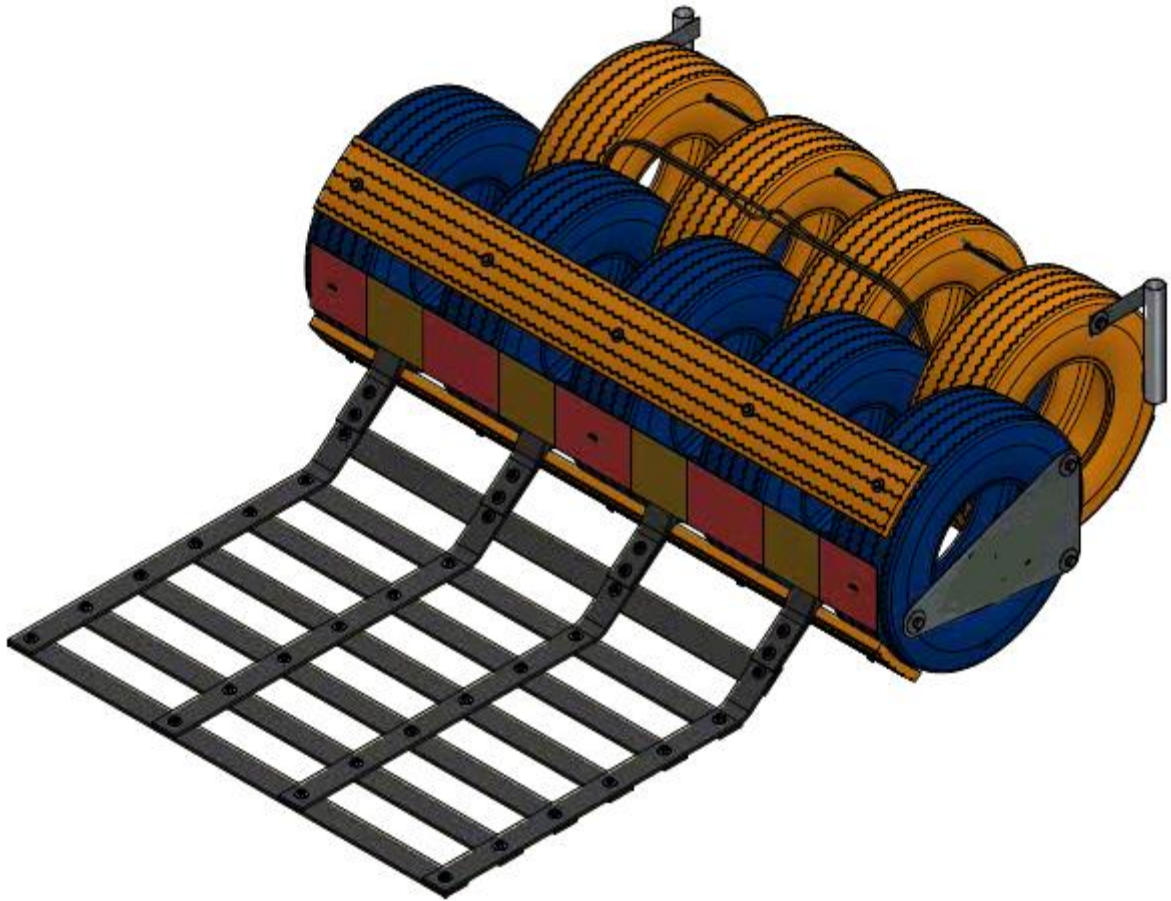


BUFFERT MANUAL





BUFFERT MANUAL

Viktig information

Se till att du noga läst igenom och förstått det som står i instruktionerna innan du tar produkten i bruk!

Säkerhetsåtgärder och varningar återfinns i denna manual och i vissa fall på produkten. Felaktig användning, service eller reparation av denna produkt kan medföra risker som resulterar i personskada eller dödsfall!

Denna manual skall förvaras lättåtkomligt för användaren av produkten.

De flesta olyckor i samband med användning, underhåll och reparation av produkten orsakas av underlåtenhet att iaktta grundläggande föreskrifter och försiktighetsåtgärder.

Olyckor kan ofta undvikas genom att möjliga risksituationer förutses, användaren måste:

- vara uppmärksam på föreliggande risker
- ha adekvat utbildning
- ha nödvändiga kunskaper
- ha utrustning för att kunna uppmärksamma sådana situationer.

Blinkfyrar kan inte förutse varje upptänklig risksituation, varningarna i denna manual och på produkten är därför inte allomfattande. Om redskap, arbetsmetoder eller driftstekniker som inte uttryckligen rekommenderats av Blinkfyrar används, måste du förvissa dig om att dessa inte innebär någon oacceptabel säkerhetsrisk för dig själv eller andra. Förvissa dig också om att produkten inte kommer att ta skada eller utgör fara genom de metoder för användning, smörjning, service eller reparation som du tillämpar.

Alla uppgifter, specifikationer och illustrationer som återfinns i denna manual grundar sig vid utgivningstillfället tillgänglig information. Specifikationer och andra uppgifter kan när som helst bli föremål för ändringar. Sådana ändringar kan påverka produktens underhåll. Se till att du har tillgång till fullständig och aktuell information innan du påbörjar arbete.

BUFFERT MANUAL

Innehåll

- 2. Viktig information
- 3. Innehåll
- 4. Beskrivning
- 4. Säkerhetsföreskrifter
- 5. Buffertzoner se (Bilaga IFS2009 4)
 - 7.07 Buffertzoner
 - 7.07.01 Buffertzoner vid fast arbetsplats
 - 7.07.02 Buffertzoner vid intermittert arbeteDefinitioner på vägarbetsplatsens indelning i olika zoner
- 7. Handhavande
- 8. Transportläge
- 8. Driftläge
- 8. Tillbehör

BUFFERT MANUAL

Beskrivning

Buffert är tillverkad av återvunna lastbilsdäck, vägräckesvajer och en matta av armerat gummi.

Det är viktigt att vägräckesvajern sitter på plats samt att vägräckesvajerns längd är rätt för att garantera rätt funktion.

Buffertens konstruktion gör att infästningen till gummimattan är något flexibel. Krocktestad enligt Trafikverkets klass 2000/100 och får användas på hela vägnätet.

Säkerhetsföreskrifter

- Mattan ska vara fullt utfälld
- Inga synliga skador på bufferten, t ex ej synlig kord på däcken
- Bufferten lyfts i avsedd lyftanordning
- Installeras enligt på platsen rådande trafikföreskrifter

BUFFERT MANUAL

Buffertzonen se (Bilaga IFS2009 4)

Råd

Den del av säkerhetszonen som finns vid arbetszonen får användas för placering av material, maskiner och utrustning om anordningar hindrar trafiken att komma in på området.

Säkerhetszonens gränser mot arbetszonen är vid buffertzonen slut vid varje ända. Reserveras inget område för buffertzonen vid den bortre delen är säkerhetszonens gräns vid arbetszonens slut.

Utanför arbetstid placeras fordon, maskiner, redskap och material utanför säkerhetszonen, om inte arbetszonen är avskärmd med anordningar och vid behov påkörningsskydd.

All utrustning som kan förvärra skadorna vid en eventuell trafikolycka ska placeras bakom påkörningsskydd.

7.07 Buffertzonen

En buffertzonen i vägens längdled ska finnas mellan tungt skydd och den plats där maskiner, personal, redskap, upplag, schakt etc. förekommer. Buffertzonen är till för att trafik som kör på anordningar ska få möjlighet att bromsas upp inom zonen. Inom buffertzonen får inte personal uppehålla sig, material får inte vara lagrat och maskiner och fordon får inte vara uppställda.

Buffertzonen ska vara tydligt avskärmd vid en fast arbetsplats, för att markera gränsen för den avstängda ytan. Zonen kan skärmas av med exempelvis tätt placerade X3 Markeringsskärmar för sidohinder, farthinder m.m. Avståndet mellan ett tvärgående skydd och arbetsplatsen får inte överstiga 250 meter.

BUFFERT MANUAL

Längden på en buffertzona kan beräknas till att motsvara hälften av talet för den ordinarie hastighetsbegränsningen i meter plus 10 meter. Exempelvis blir buffertzonen 55 meter vid 90 kilometer i timmen. Vid beläggningsarbeten och fräsarbeten kan tungt skydd ersättas med en förlängd buffertzona efter beslut av väghållningsmyndigheten. Förlängd buffertzona är dubbel så lång som längden på den normala buffertzonen.

7.07.01 Buffertzona vid fast arbetsplats

Buffertzonen minimilängd får inte underskridas, men den bör heller inte ökas i längd mer än i begränsad omfattning. Den längsta tillåtna längden är 250 meter.

7.07.02 Buffertzona vid intermittent arbete

Vid ett intermittent arbete med en fordonsgupp ska avståndet mellan första fordonet och det andra fordonet som trafikanten först hinner ifatt motsvara buffertzonen längd vid en fast arbetsplats och får inte överstiga 250 meter. På skyddsklassad väg får 250 meter överstigas om även det andra fordonet är försett med energiupptagande skydd.

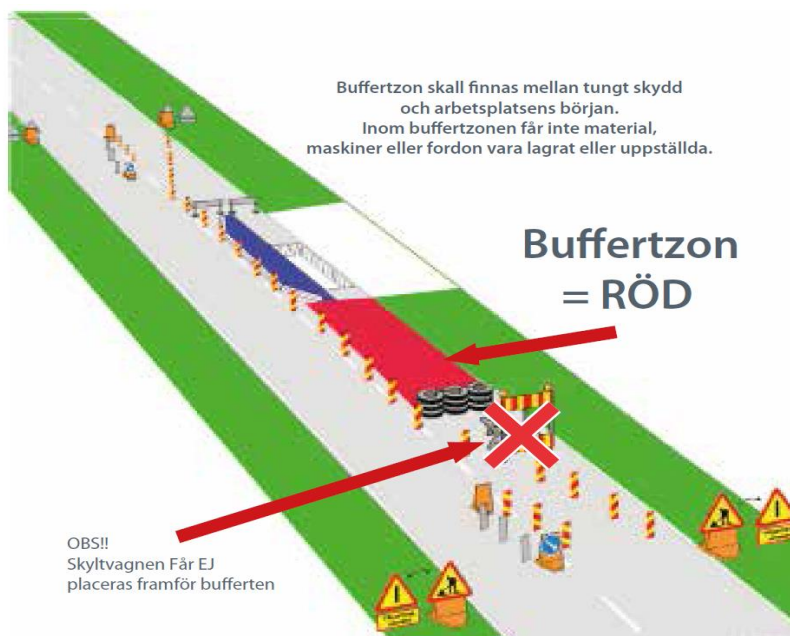
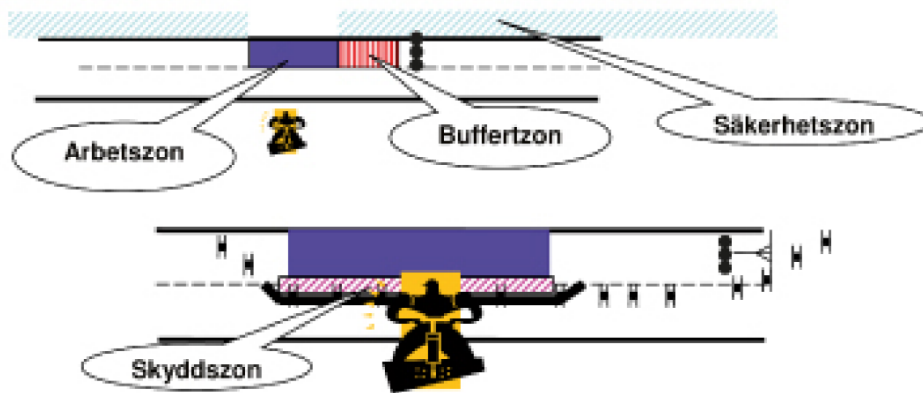
BUFFERT MANUAL

Handhavande

Råd

Föraren av skyddsfordonet eller varningsfordonet ansvarar för att buffertzonen längd uppnås eller att den inte överskrider 250 meter.

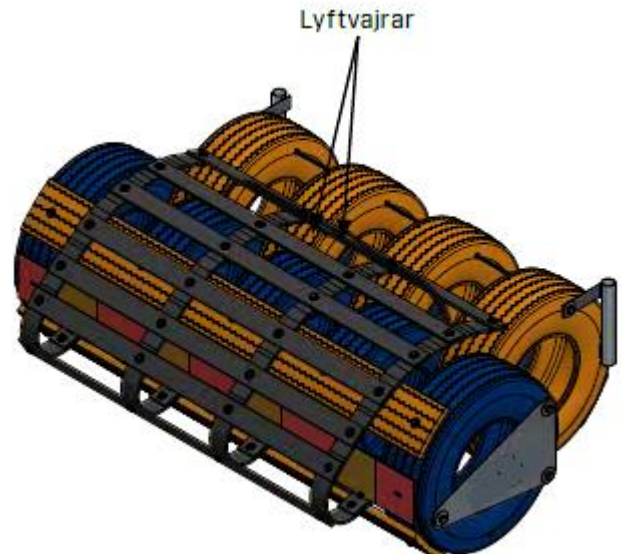
Definitioner på vägarbetsplatsens indelning i olika zoner



BUFFERT MANUAL

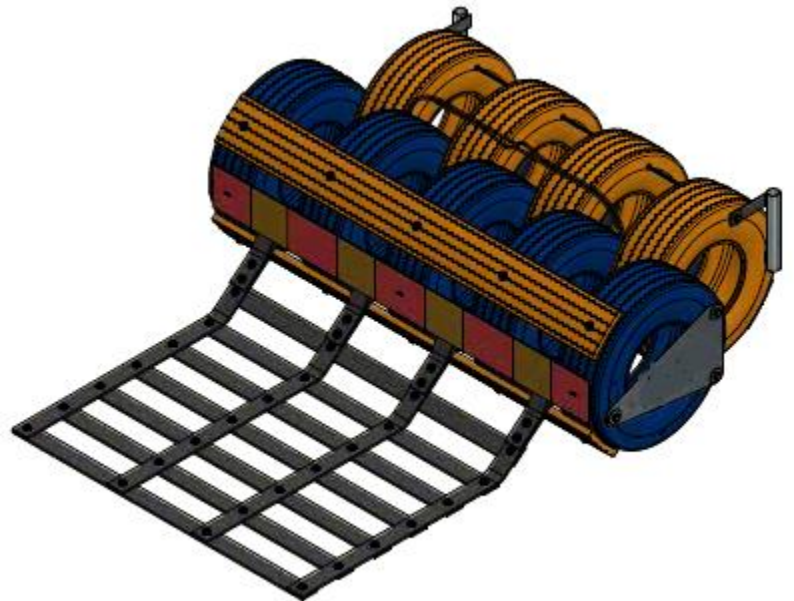
Transportläge

Så här levereras produkten till er.



Driftläge

Vik ut mattan i sin längd,
mot trafikriktningen.



Tillbehör

Skyltstativ, komplett

